

**Fondation pour l'Attractivité
du canton de Genève (FLAG)**

**Conférence de presse
Mercredi 21 septembre 2022**

 **Genève
Attractive**



GENÈVE

Contexte

De nombreux atouts

- Cadre et qualité de vie
- Situation géographique
- Infrastructures de qualité
- Aéroport international
- Excellent système d'éducation
- Ecosystème fonctionnel

Un tissu économique dynamique

- Une main d'œuvre qualifiée et multiculturelle
- 335'520 emplois en 2019 (ETP)
 - Micro-entreprises et PME: 64% emplois
 - Grandes entreprises: 36% emplois
 - 13'736 entreprises créées entre 2013 et 2017 (19'566 emplois)
- ONU/OI : 32'107 emplois (soit CHF 3,517mia injectés dans l'économie suisse)

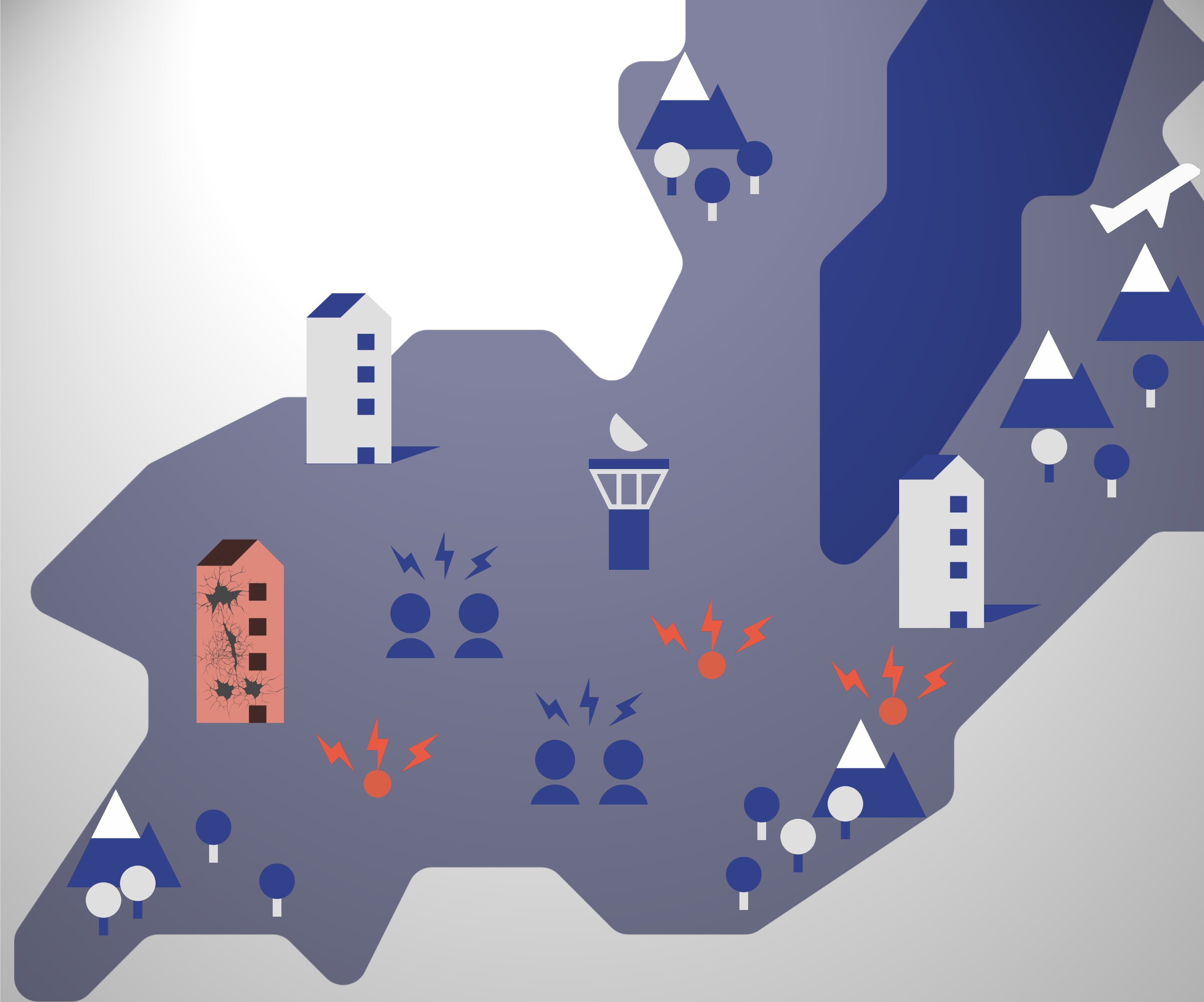


GENÈVE

Défis & Enjeux pour Genève

Détérioration des conditions-cadre

- Concurrence internationale accrue
- Perte de compétitivité (taux minimum 15%)
- Finances publiques fragiles
- Charge fiscale élevée (personnes physiques)
- Imposition des Start-ups
- Pénurie de main d'œuvre et problématique d'attractivité des talents
- Pénurie de logements
- Difficultés liées à la mobilité



FLAG - ENQUÊTE 2022

Attractivité de Genève

Enquête réalisée entre mai et juillet 2022 auprès d'entrepreneur-e-s dont les entreprises représentent environ 30'000 emplois dans le canton de Genève.

Echantillonnage - Critères

- Entreprises détenues en mains privées
- Siège à Genève ou majorité des activités à Genève
- Tous secteurs d'activité représentés
- Toutes catégories d'entreprises représentées

Les personnes interrogées occupaient les fonctions de directeur ou directrice général-e, administrateur-trice ou fondateur-trice.

- 62 entrepreneur-e-s contacté-e-s
- 47 réponses complètes reçues

Méthodologie: 50% questionnaire quantitatif et 50% questionnaire qualitatif (interviews).



Fondation pour l'attractivité
du canton de Genève (FLAG)
geneve-attractive.ch

Attractivité de Genève Enquête 2022 (60 questions)

- Préoccupation des entreprises (Développement des activités, fiscalité, pénurie de main d'oeuvre)
- Attractivité des talents
- Personnes physiques (qualité de vie & fiscalité)
- Infrastructures et mobilité
- RSE & Durabilité

Partie

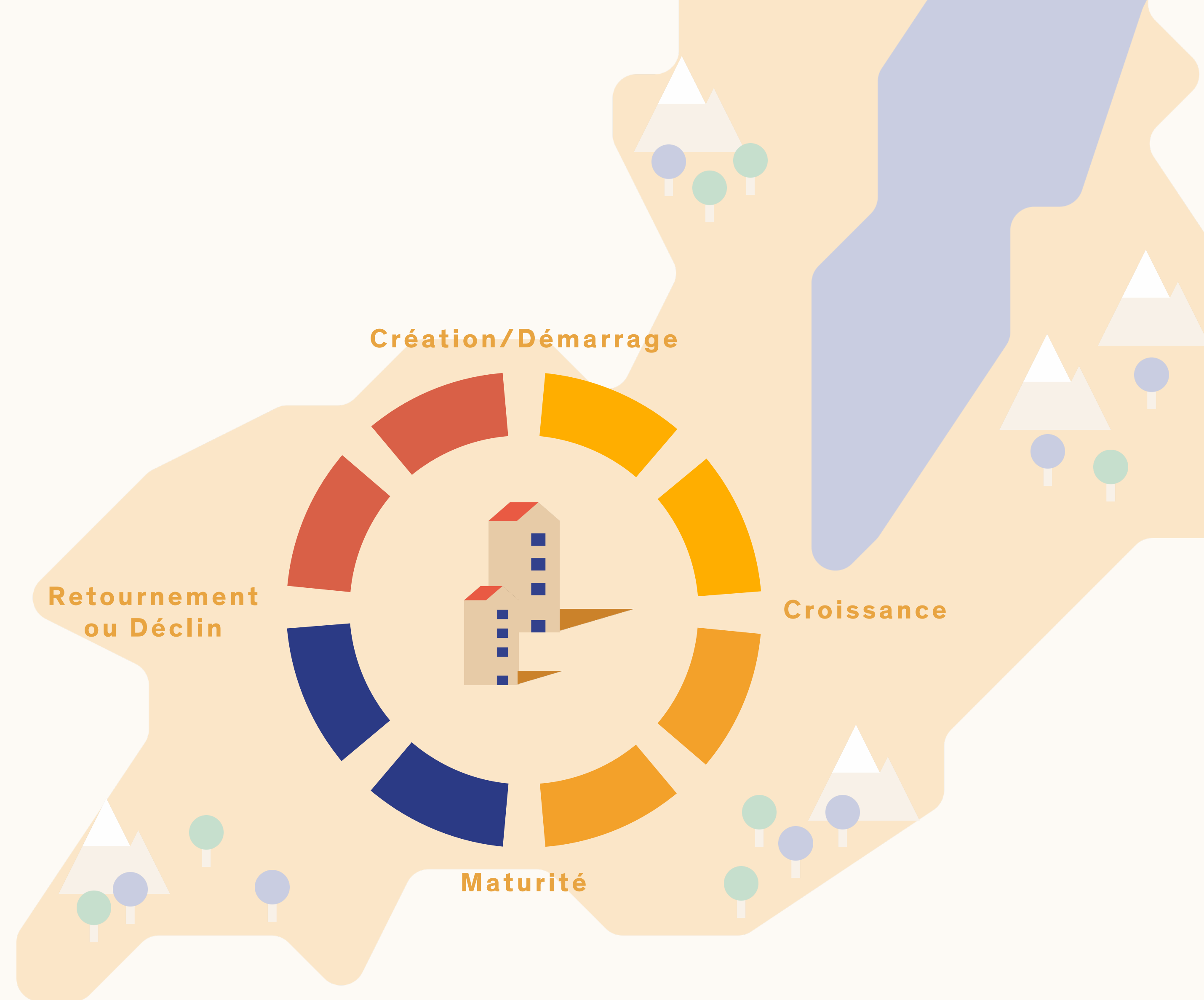
Entreprises

INTRODUCTION

Entreprises – cycle de vie

Les étapes du développement d'une entreprise s'accompagnent d'une nécessité d'accommodation aux changements de l'environnement et, en particulier, à la concurrence ou à une modification des préférences des consommateurs.

Chaque année, une proportion considérable d'entreprises quittent le marché, laissant la place à de nouvelles, et l'économie suisse ne fait pas figure d'exception*.



* Le cycle de vie des entreprises – Avenir Suisse Février 2021

INTRODUCTION

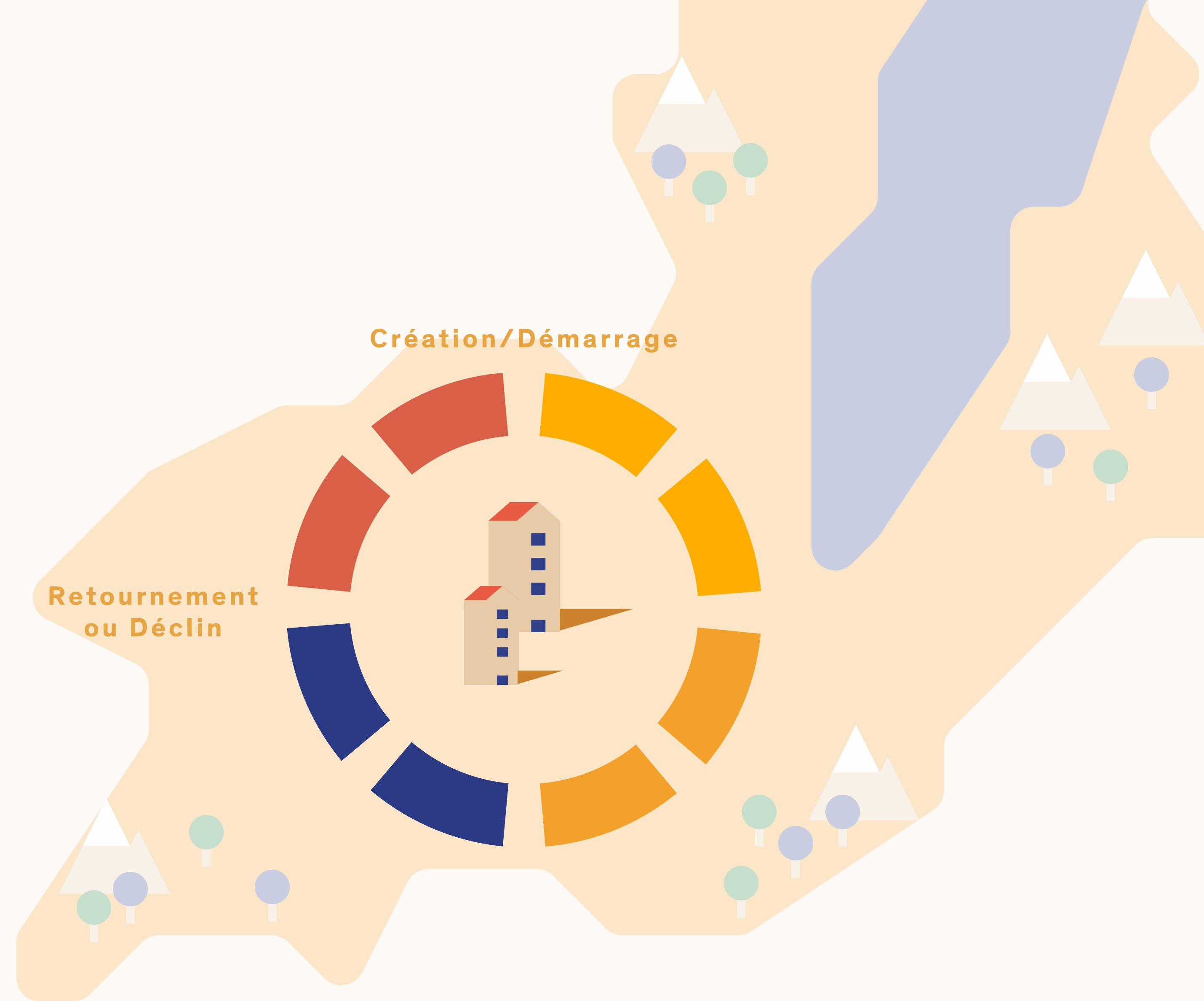
Entreprises – cycle de vie

Régulièrement, certaines activités sont abandonnées et de nouvelles sont créées.

Le lieu d'implantation et/ou de production de ces nouvelles activités est déterminé en fonction de multiples critères/facteurs tels que:

- La disponibilité de la main d'œuvre
- Les coûts globaux (salaires, charges sociales, bureaux, etc.)
- La fiscalité
- Les infrastructures (logements, mobilité, etc.)
- La stabilité politique et juridique
- Etc...

Il s'agit d'un processus tout à fait standard dans la vie d'une entreprise d'une certaine taille et plus particulièrement lorsqu'elle dispose de plusieurs établissements/succursales situés dans différents lieux, cantons ou États.



ENTREPRISES

Délocalisation du siège social

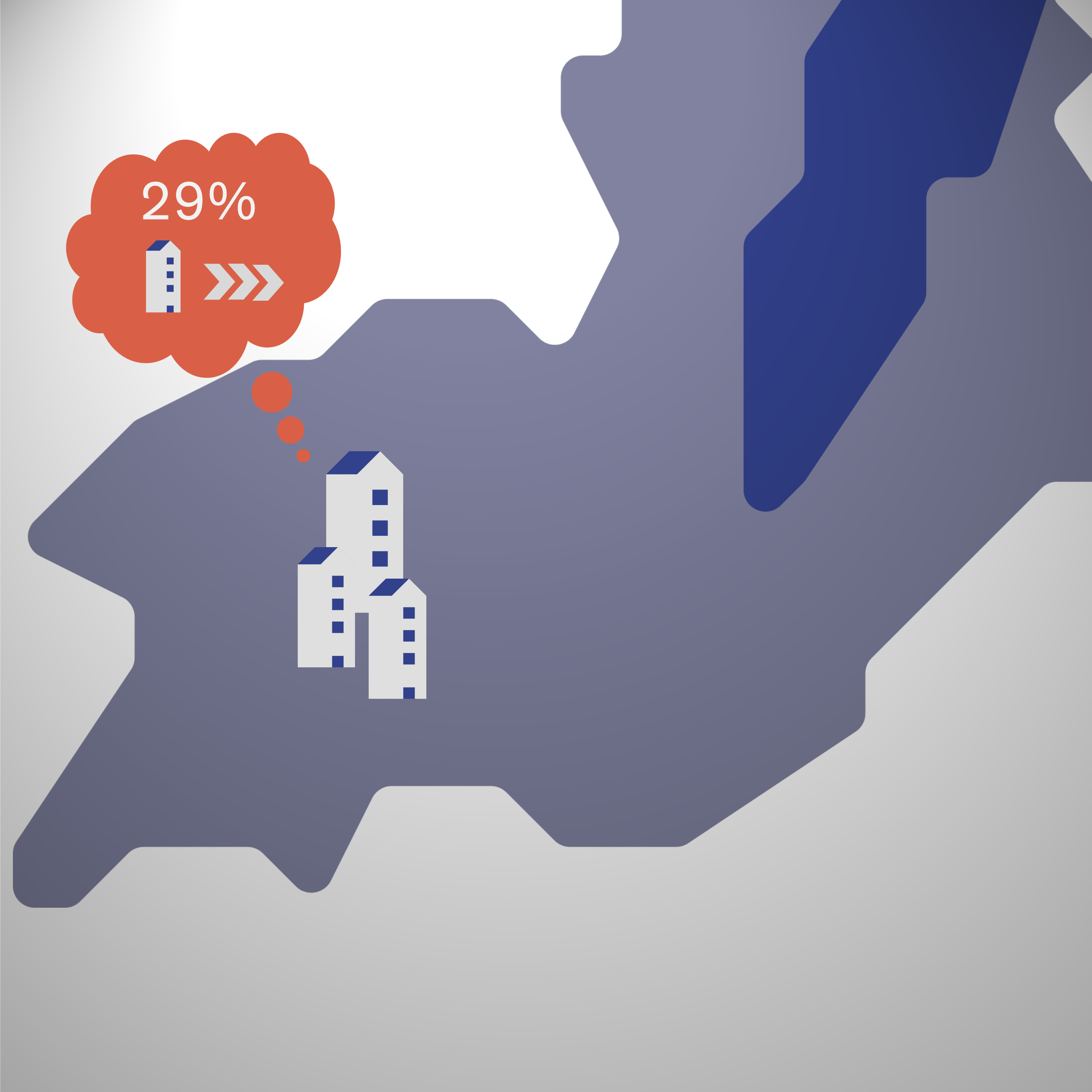
29% des entreprises sondées ont déjà envisagé de délocaliser leur siège social en-dehors du canton de Genève.

Raisons invoquées (plusieurs critères):

- Fiscalité (83%)
- Cadre réglementaire (33%)
- Accès au marché européen (33%)

71% (sur les 29% d'entreprises concernées) sont des grandes entreprises de plus de 1'000 employé-e-s

Les autres entreprises de plus de 1'000 employés n'ayant jamais envisagé une délocalisation indiquent pour la plupart une raison majeure de rester à Genève (« Geneva Made » ou une raison économique liée à leur secteur d'activité/clientèle comme c'est le cas pour les entreprises du secteur de la santé).



ENTREPRISES

Délocalisation du siège social

Critère « Fiscalité »

En cas de délocalisation du siège liée seulement à une problématique fiscale, les entreprises concernées ont indiqué qu'elles resteraient en Suisse.

Critère « Cadre réglementaire »

A contrario, en cas de problématique liée au durcissement du cadre réglementaire ou des mauvaises relations avec l'UE, la délocalisation du siège serait effectuée en faveur d'un État étranger et non d'un autre canton suisse.



ENTREPRISES

Délocalisation des activités existantes

52% des entreprises sondées ont déjà envisagé de délocaliser des activités existantes à Genève en-dehors du canton.

Raisons (choix multiples):

- Attractivité et disponibilité des talents (cité par 50% des entreprises comme le premier critère déterminant)
- Fiscalité (critère majoritaire comme deuxième raison de délocalisation)

A disponibilité égale des talents, la fiscalité reste le critère décisif majoritaire.

Les délocalisations en Suisse (78%) s'effectueraient majoritairement en faveur du canton de Vaud (33%) et de Zurich (16%).



ENTREPRISES

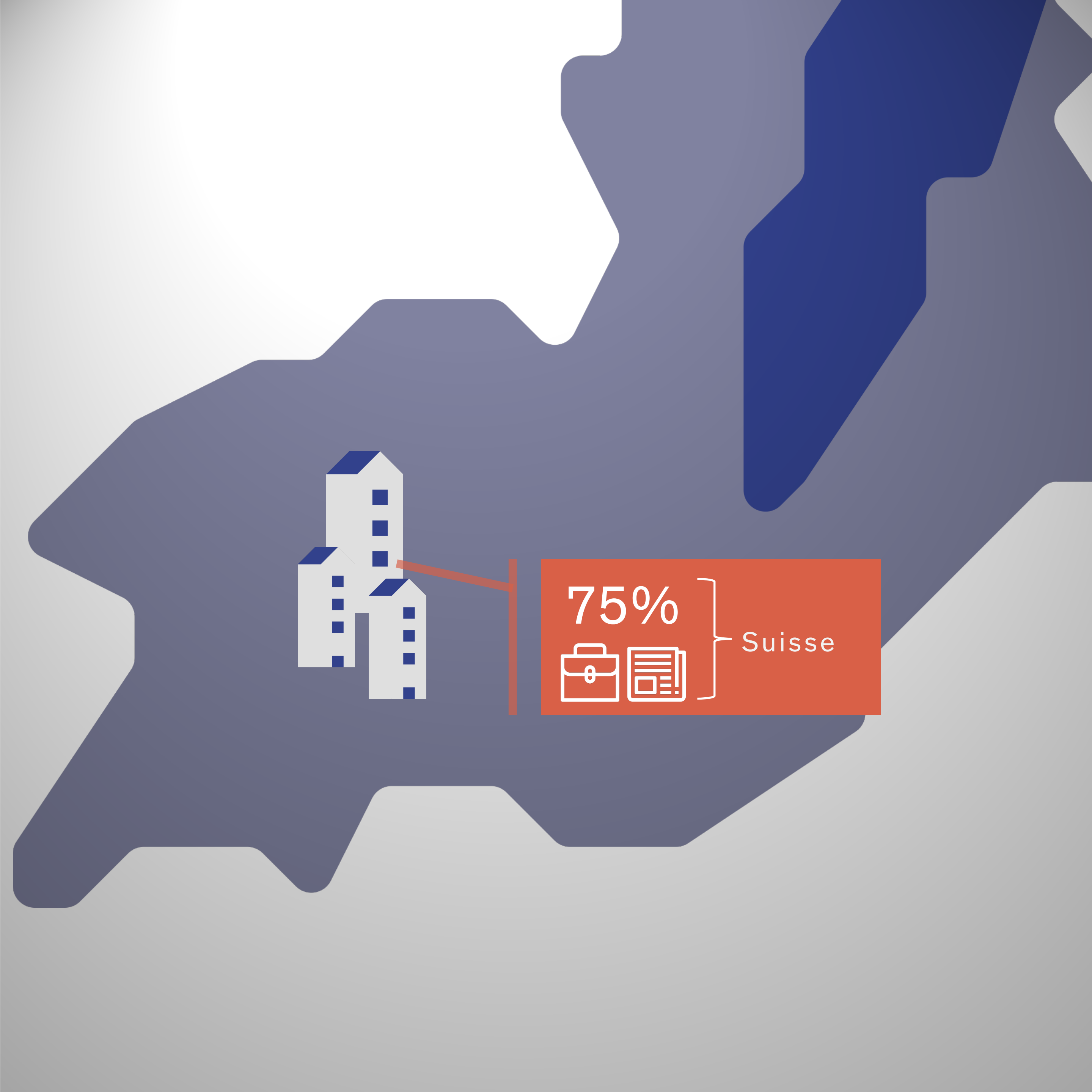
Localisation de nouvelles activités

75% des entreprises sondées ont créé de nouvelles activités durant les dix dernières années.

- 25% de ces nouvelles activités ont été localisées **à l'étranger**.

Les créations de nouvelles activités à l'étranger sont motivées principalement par la compétitivité fiscale, le cadre politique (relation avec l'UE) et la disponibilité des talents/coûts de la main d'œuvre.

- 75% de ces nouvelles activités ont été localisées **en Suisse**.

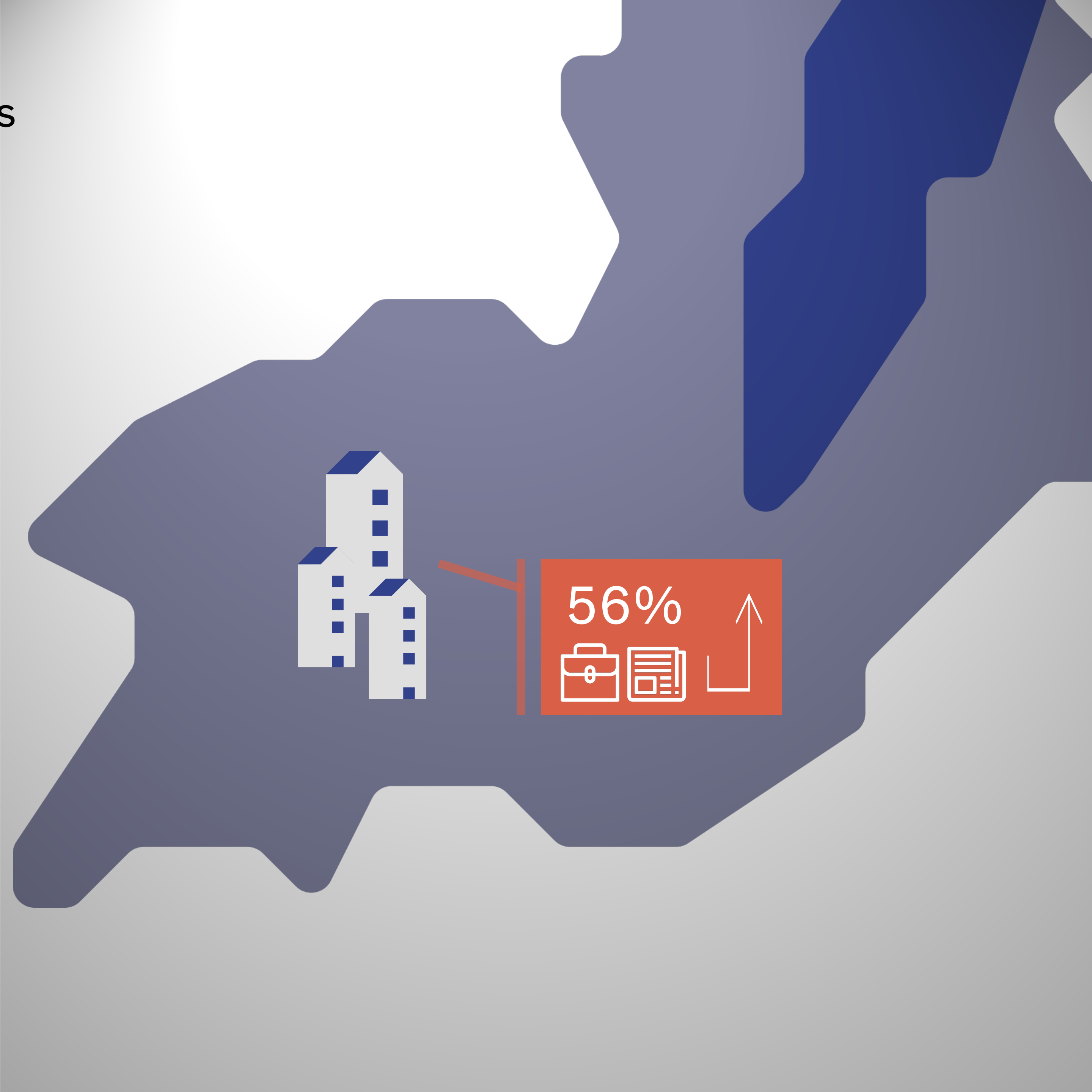


ENTREPRISES

Choix de localisation de nouvelles activités

Seules 44% des nouvelles activités créées en Suisse ont été implantées à Genève, alors même que la quasi-totalité des entreprises interrogées ont leur siège principal à Genève.

- La création d'activité en-dehors de Genève est principalement motivée par une problématique de disponibilité de main d'œuvre / bassin talents.
- Les entreprises ayant implanté de nouvelles activités à Genève sont celles pour qui les clients sont essentiellement à Genève (par ex. entreprises du secteur de la santé et de la construction).
- 66% des entreprises ayant créé des activités en-dehors de Genève sont des entreprises de plus de 1'000 employés.



ENTREPRISES

Main d'œuvre & Attractivité des talents

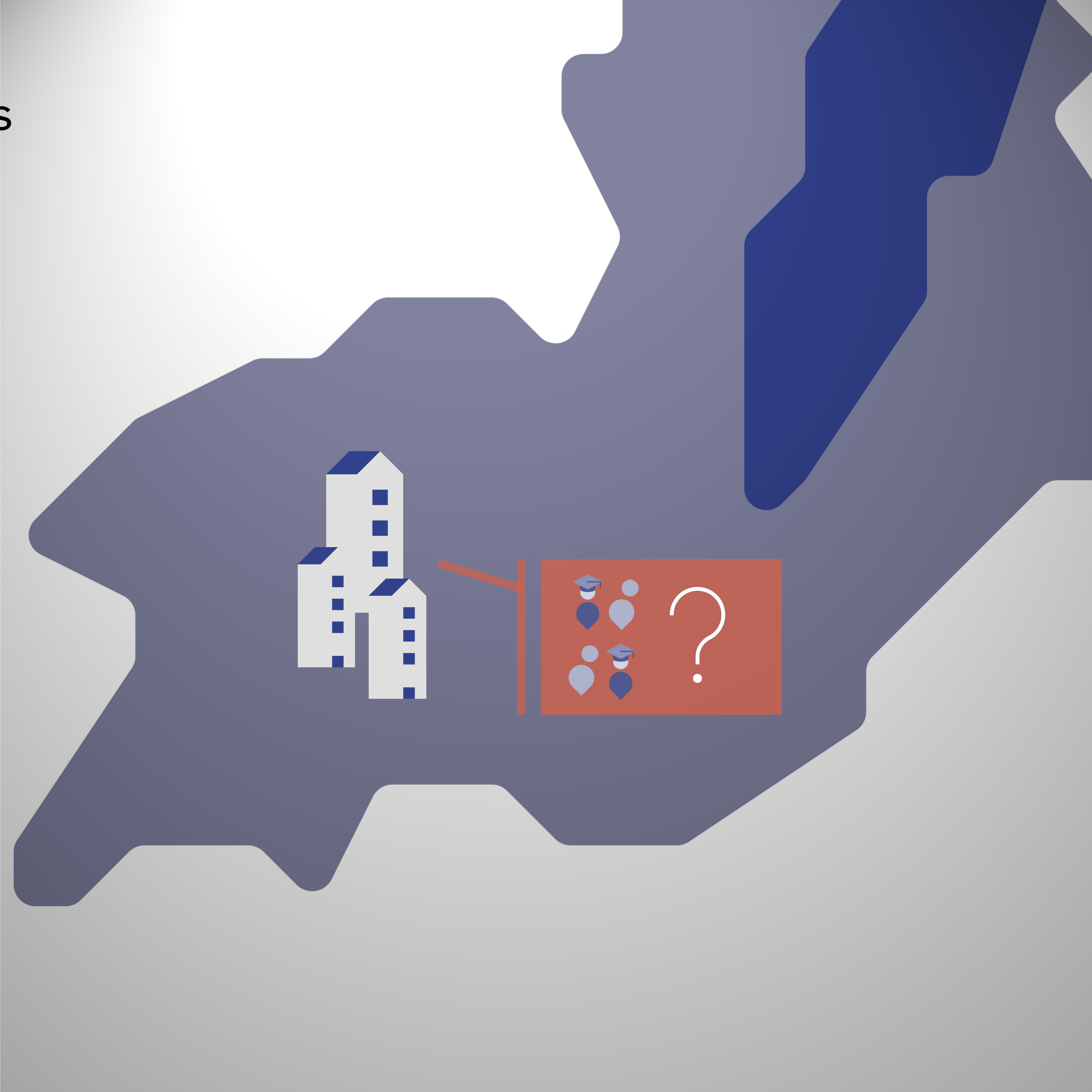
80% des entreprises sondées indiquent subir une pénurie de main d'œuvre

- L'ensemble des secteurs interrogés sont concernés et la pluralité des métiers semble être touchée par cette pénurie.

72% des entreprises constatent de véritables difficultés d'attrait des talents et/ou une pénurie de talents (= emplois à forte valeur ajoutée).

Les principaux critères compliquant l'attrait et/ou la rétention des talents à Genève sont:

- Le coût de la vie
- La fiscalité des personnes physiques
- Les problématiques d'infrastructures (manque de logements)



Partie

Fiscalité

FISCALITÉ

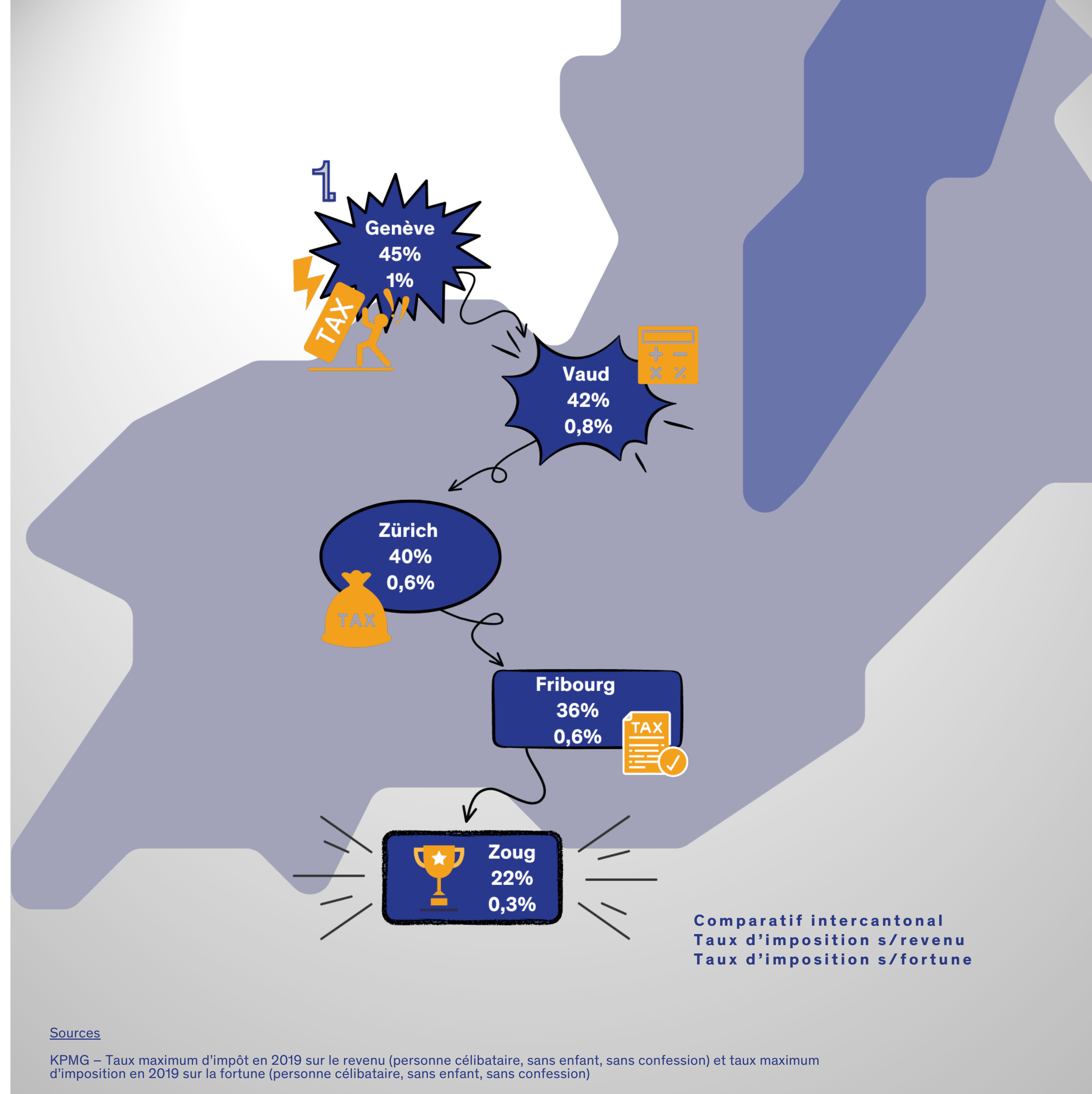
Personnes physiques / entrepreneurs

La majeure partie des cheffes/chefs d'entreprises interrogés ont indiqué vivre dans le canton (84%) et être très fortement attachés à Genève pour son cadre et sa qualité de vie (64%).

Les opportunités professionnelles constituent également une raison majeure d'être domicilié dans le canton (79%).

En revanche, 62% ont relevé une charge fiscale problématique, et plus spécifiquement la taxation de l'outil de travail.

➤ 72% des entrepreneurs interrogés ont indiqué qu'une augmentation de la charge fiscale genevoise pourrait les inciter à quitter Genève.



Sources

KPMG – Taux maximum d'impôt en 2019 sur le revenu (personne célibataire, sans enfant, sans confession) et taux maximum d'imposition en 2019 sur la fortune (personne célibataire, sans enfant, sans confession)

FISCALITÉ

Rappel de la pyramide fiscale

Impôts sur le revenu:

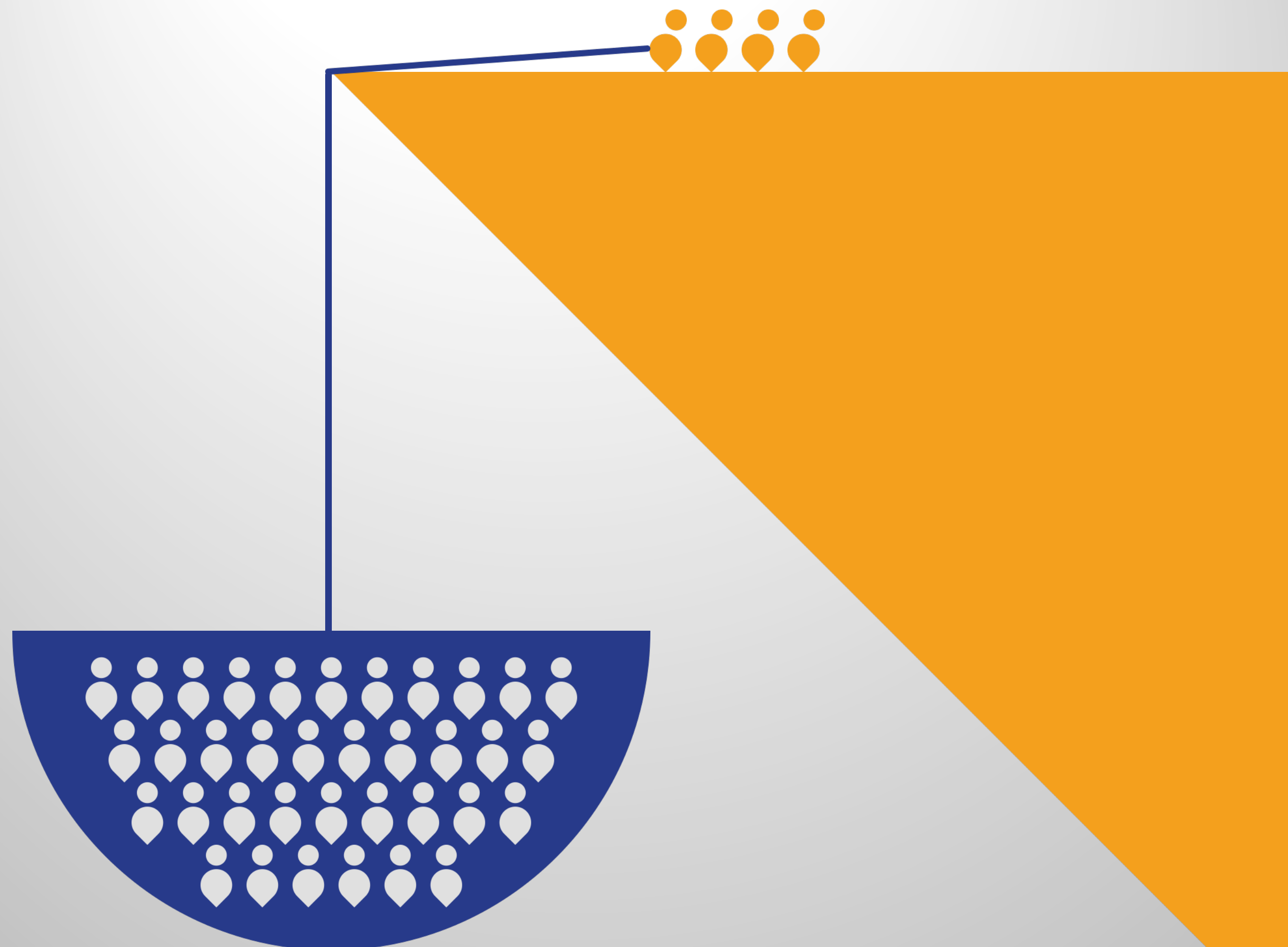
- 0,2% des contribuables financent 22,5% des impôts cantonaux (dès 1mio de revenus imposables)
- 4,2% en financent la moitié (dès 200K)
- 15,5% en financent près de 75% (dès 100K)
- 36,3% ne paient pas d'impôts

Impôts sur la fortune:

- 3,2% des fortunes individuelles financent 83,3% (dès 2mio de fortune imposable)
- 6% en financent 91,1% (dès 1mio de fortune imposable)
- 71,2% ne paient pas d'impôts sur la fortune

Impôts personnes morales:

- 1,9% des entreprises financent 84% des impôts
- 62,9% ne paient pas d'impôts sur le bénéfice



Partie

**Infrastructures
& Mobilité**

GENÈVE

Infrastructures et mobilité

Les entreprises sondées ont relevé des problématiques péjorant l'attractivité de Genève dans les domaines suivants:

- Infrastructures liées à la mobilité (87,5%)
- Logements manquants (46%)
- Structure d'accueil de la petite enfance (33%)

72% des chefs d'entreprise jugent la mobilité «mauvaise» à Genève et 28% la qualifie de «satisfaisante».

Des améliorations relatives à l'offre de transports publics ont toutefois été relevés (CEVA, etc.).

- 64% sont en faveur d'un centre-ville piéton (*sauf pour le transport professionnel et pour autant que cela n'entraîne pas d'autres problèmes de mobilité*).
- 64% sont en faveur d'un péage urbain

Le manque de stratégie/visibilité à long terme et les problématiques de mobilité sont considérés comme un frein au développement économique du canton.

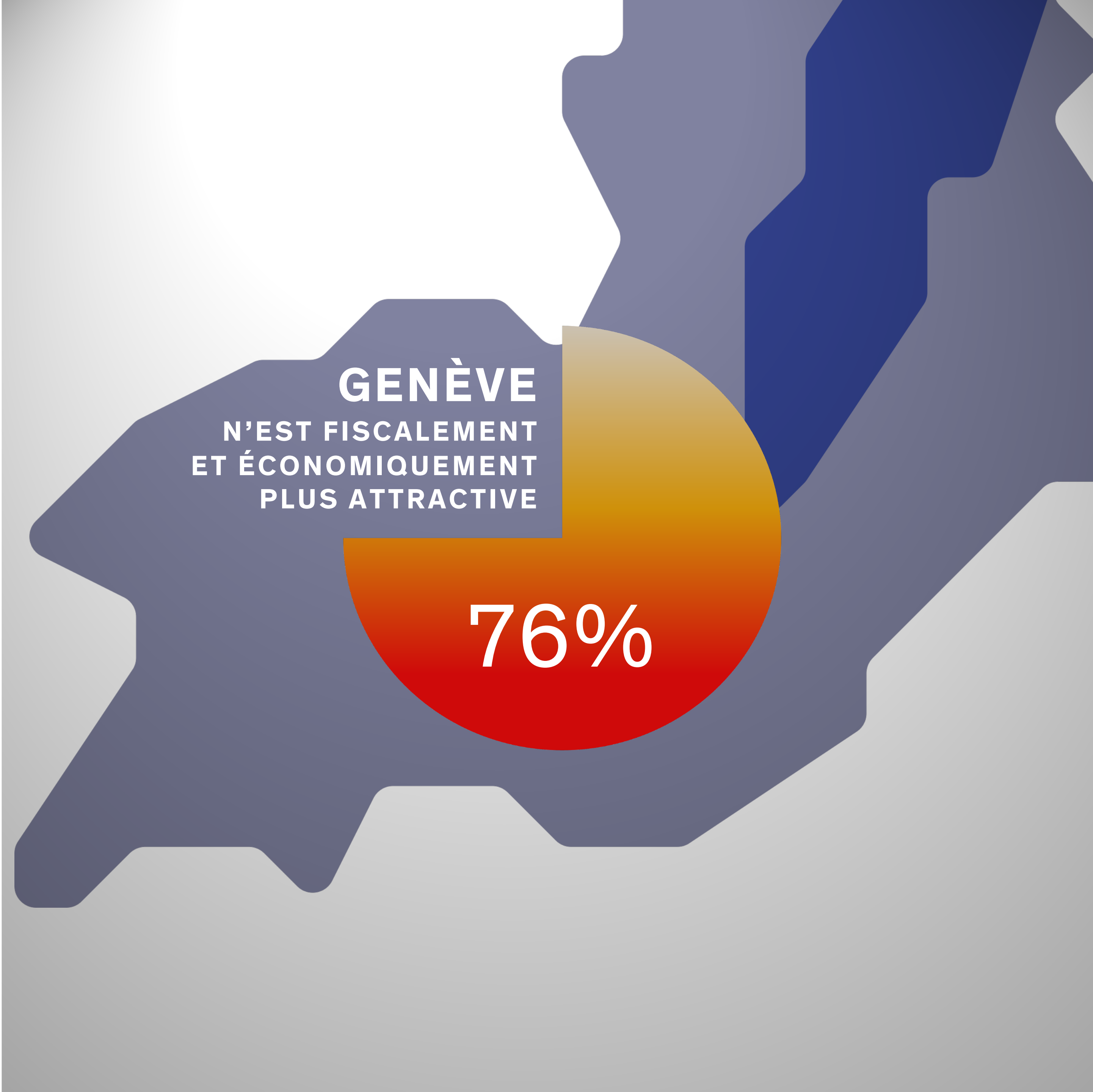


Conclusions

En cas de départs d'entreprises ou de contribuables importants, c'est la qualité de vie des Genevois-es qui se détériorera, car l'Etat n'aura plus assez de ressources financières pour financer les prestations à la population.



La dégradation constante
des conditions-cadre
nécessite d'agir pour maintenir
l'attractivité Genève





**« Genève doit agir pour redevenir
une ville attractive et attrayante
pour la population, les entreprises
et les talents. »**

Contact

Fondation pour l'Attractivité
du canton de Genève (FLAG)
presse@geneve-attractive.ch

Rampe du Pont-Rouge 6, Petit-Lancy
Case postale - 1211 Genève 26

